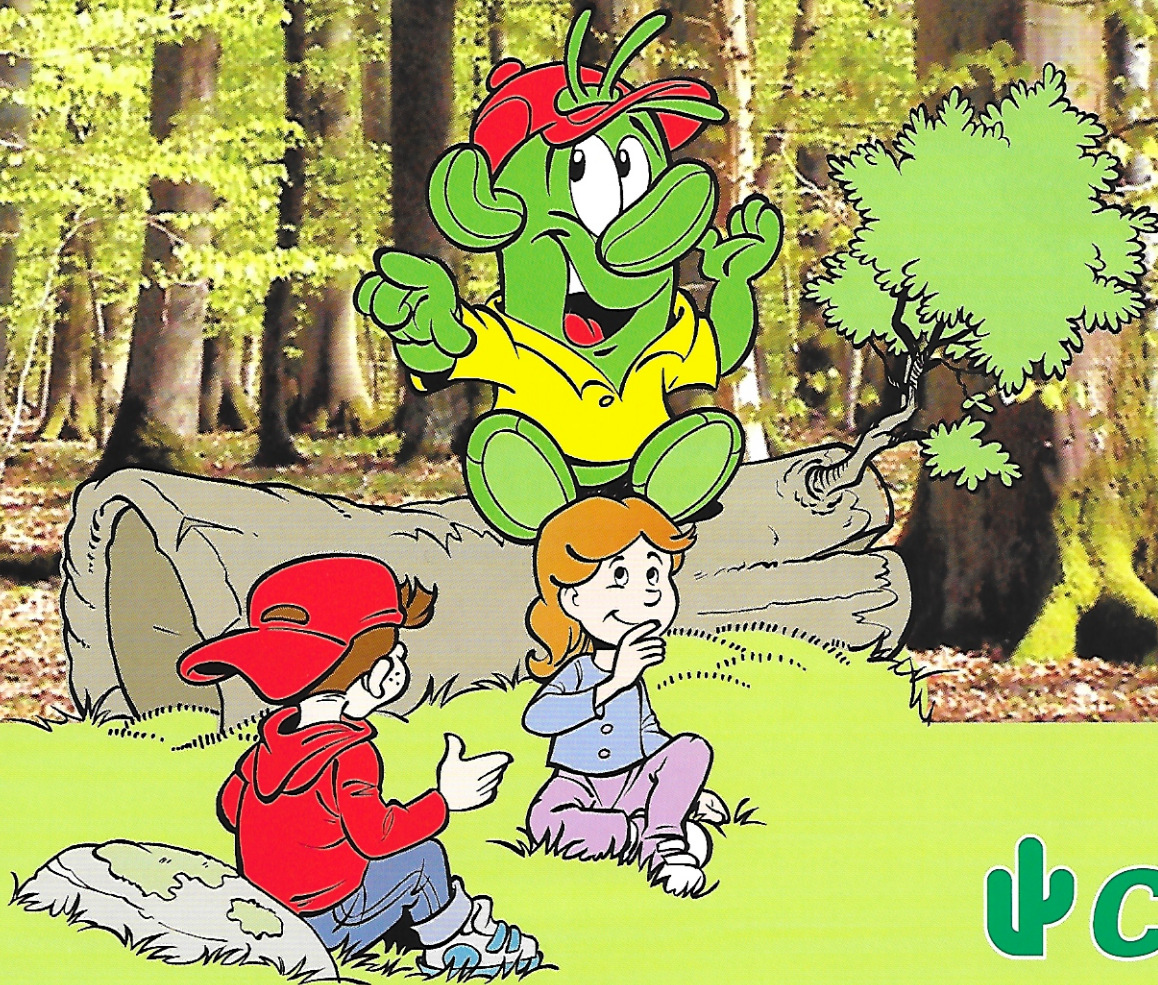


MIR GINN AN DE BËSCH



 **Cactus**

WAT ASS E E BËSCH?

Ee Bësch ass méi wéi nëmme vill Beem déi no beienee stinn. E besteet aus enger Villfalt vun Déieren, Planzen a Liewewiesen déi all ënnert engem groussen Daach zesummewunnen. Si liewen op eng natierlech Aart a Weis ënnereneen sou datt d'Natur am Gläichgewicht bleift.

Dëst nennt een den Nahrungskreeslaf. D'Planze sinn d'Nahrung vun de Planzefrësser. Déi gi vun de Fleschfrësser gefriess. Wann d'Planzen an d'Déiere stierwen, gi si vun aneren Déieren, Bakterien a Pilzen zu Buedem zersat, aus deem erëm nei Planze wuessen. Domat fänkt den Nahrungskreeslaf erëm vu vir un.



De Yuppi kennt sech aus

De Yuppi a seng Frëndin d'Seechomes huelen Dech op den nächste Säite mat duerch de Bësch. D'Bëschseechomes kennt sech gutt am Bëschhaus aus well si an deene verschidde Stäck ënnerwee ass. Dofir ka si Dir vill Interessantes iwver all Stack a seng Bewunner erzielen.



Wann s Du dem Yuppi an der Seechomes gutt nolauschters an hir Froe beäntwers, da fënns Du op der Säit 26 eraus, wat de Bëschseechomëssen hiert Lieblingsiessen ass.

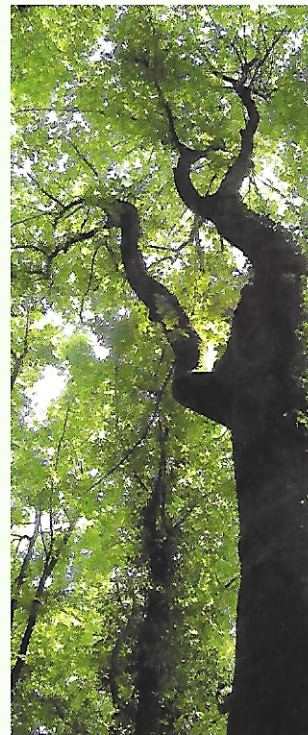


De Bësch ass opgebaut ewéi een Haus: en ass opgedeelt a 4 Schichten.

An dësem Haus, op deene verschiddene Stäck, wunne ganz vill Déieren an aner Liewewiesen, déi op verschidde Manéiere matenee verbonnen a vuneneen ofhängeg sinn.

DAACH A SPÄICHER: D'KROUNESCHICHT

D'Bamkroune mat de Blieder sinn den **Daach** um Haus.
Si halen de Reen of a schützen och virun zevill Sonn a Wand.



1

ÉISCHE STACK: D'STRAUCHSCHICHT

Ënnert dem Daach mam Späicher kënnt den **éische Stack**.
Dat sinn déi méi niddreg Beem a Straich an awer och d'Stämm
vun de Beem.



2

REZ-DE-CHAUSSEE: D'KRAUTSCHICHT

De **Rez-de-Chaussée** vum Bëschhaus ass d'Krautschicht,
do wou déi niddreg Straich, Grieser a Blumme wuessen.



3

KELLER: D'BUEDEMSCHICHT

An d'Haus huet och ee **Keller**. Dat ass de Bëschbuedem, an
deem d'Beem an déi aner Planzen sech mat hire Wuerzele festhalen.



4

KROUNESCHICHT

DEN DAACH MAM SPÄICHER



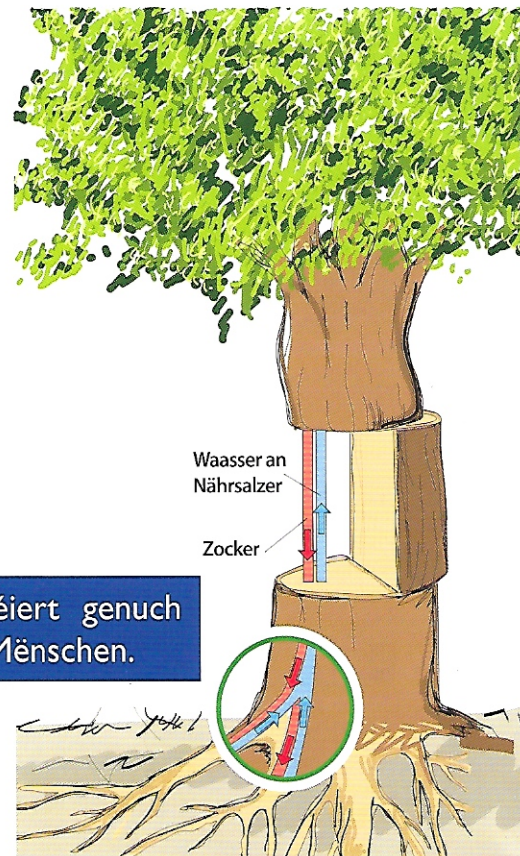
Wéi den Daach vun engem Haus halen d'Blieder vun de Beem de Reen zeréck. Si bremsen de Wand, si maache Schiet an si filteren de Stëbs aus der Loft. Bestëmmt ass Dir schon opgefall, wann s Du am Bësch bass, datt et do gutt kill ass, an datt d'Loft frësch ass a gutt richt. Am Bësch ass e besonnescht Bëschklima, dat anescht ass ewéi op der Gewan. Et gëtt am Bësch net esou kal, well de Wand net esou bléist. An et gëtt net esou waarm, well d'Blieder vun de Beem Schiet maachen a Waasser verdonsten.

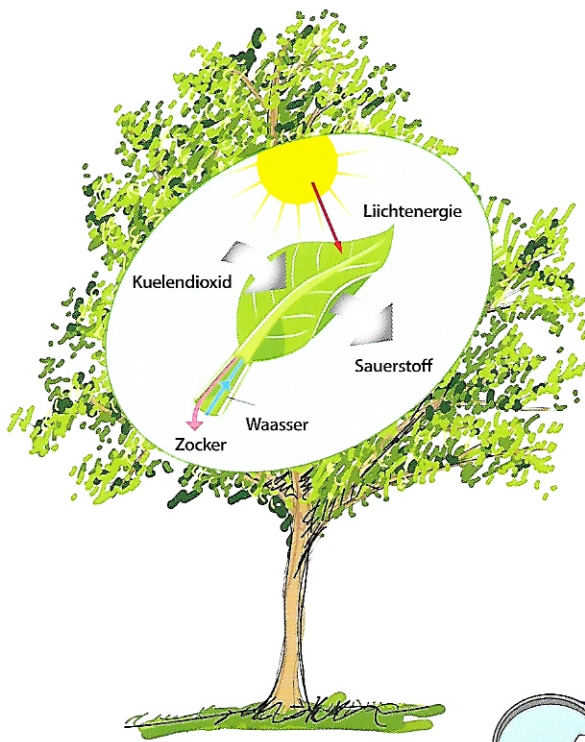
Firwat hunn d'Beem eigentlech Blieder ?

An de Blieder ass Blatgréng, de *Chlorophyll*, dran. Mat Hëllef vum Chlorophyll kënnen d'Planzen aus Sonnelicht, Loft a Waasser den Zocker fabrizéieren deen si brauche fir ze wuessen. Dee Virgang heescht *Photosynthes*. Dobäi entsteht de Sauerstoff ouni dee mir Mënschen an och d'Déieren net kënne liewen.



Ee Bam produzéiert genuch Sauerstoff fir 10 Mënschen.





Firwat verdonsten d'Beem Waasser?

Och d'Beem otemen a schweessen. Si ginn d'Fiichtegkeet iwwer d'Blieder un d'Loft of. Dat ass virun allem am Summer wichteg fir datt d'Blieder ofkillen esou datt se net an der Sonn verbrennen. Esou entsteet ënnen un de Wuerzelen e Sog: d'Waasser gëtt duerch dënn Leitungen no uewe gezunn, grad wéi wann een un engem Stréihalleem suckelt.

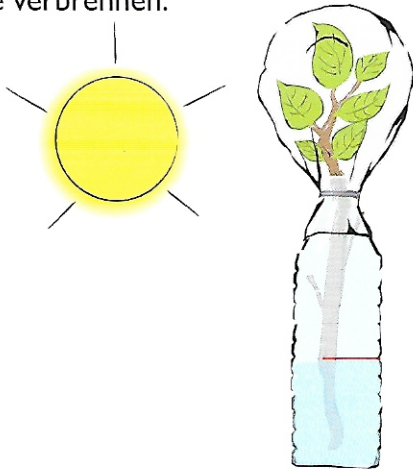
Op déi Manéier gëtt d'Waasser an de Beem vun de Wuerzelen bis héich uewen an d'Blieder transportéiert. Bei de Beem mat enger dënner Schuel (Bierk, Buch) kanns Du besonnesch am Fréijoer mat engem Stethoskop d'Waasser duerch de Stamm fléissen héieren.



Un engem waarmen Dag kann e Bam mat 200.000 Blieder téschent 300 a 400 Liter Waasser verdonsten. Op déi Manéier gëtt d'Loft ronderëm ëm 2 Grad ofgekillt.

P robéier selwer aus!

Stell en Aascht mat Blieder an eng duerchsichteg Fläsch mat Waasser. Maach eng Plastikstut uewe ronderëm den Aascht mat Blieder an d'Fläsch. Mol ee Stréch do wou d'Waasser ophëllt. Stell alles zesummen an d'Sonn. No enger Zäit setzen sech Drëpsen un der Tut of. Den Niveau vum Waasser ass ënnert de Stréch gefall. Duerch winzeg Öffnungen hunn d'Blieder dat Waasser verdonst fir net an der Sonn ze verbrennen.



'' Och mir Seechomëssen sinn an der Krouneschicht ënnerwee. Mir ginn do op d'Juegd no Raupe, déi mir als Fudder an eise Seechomësssekoup droen. Sou hëllef mir, datt et net zevill Raupe ginn, déi soss de ganze Bësch géife plakeg friessen. **''**



FRO

A wéi engem Deel vum Bam gëtt Sauerstoff produzéiert?

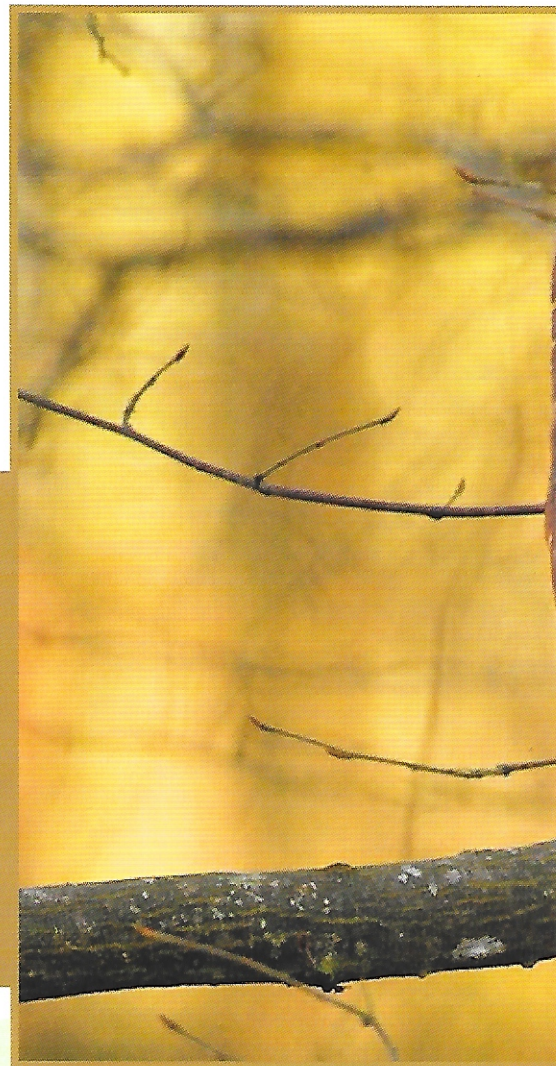
Schreif Deng Äntwert an d'Rei 7 vum Rätsel op der Säit 26.

WIE LIEFT UM SPÄICHER ËNNERT DEM DAACH?

Uewen an der Krouneschicht si vill grouss a kleng Déieren ënnerwee. 6 vun deenen Déieren stelle mir Dir hei vir.



Huu-Huhu-Huuu - bestëmmt huet jiddferree schon emol **e Bëschkauz (Waldkauz)** héieren, wann net am Bësch, dann um Fernseh. Déi heefegst Eil an eise Bëscher verbréngt nëmmen den Dag an der Krouneschicht, fir tëschent de Blieder verstoppt ze schlofen. Wann et ufänkt däischter ze ginn, mécht de Bëschkauz sech op d'Juegd no Mais, déi hie mat sengem exzellente Gehéiersënn opspiirt.



De Frostspanner ass eng kleng gro Matt, déi een an der kaler Joreszäit, am Ufank vum Wanter gesi kann. Da fléien honnerte vu Männercher ronderëm d'Bamstämm op der Sich no engem Weibchen. Well d'Weibercher keng Filleken hunn verstréimen si een Doft deen d'Männercher ulacket. Vu Mee un, sinn dann déi gefrësse Raupen ënnerwee. Si kënnen ganz Bëscher plakeg friessen. Wann een ënner engem Bam steet, un deem d'Raupe grad friesse, klénge et wéi wann et géif reenen. Dat ass de Raupendreck, deen op de Buedem fällt.

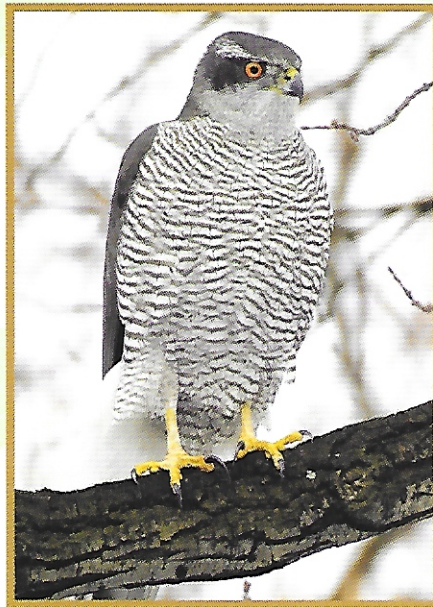
D'Kaweichelchen (Eichhörnchen) turnt uewen duerch d'Bamkrounen, wou et sech Nëss, Eechelen an aner Som plécke geet fir ze friessen. Och säi ronnt Nascht, de Kobel, ass uewen an de Bamkroune verstoppt. Am Kobel ginn déi kleng Kaweichelcher gebuer an hei mécht et och seng Wanterrou. Tëschenduerch steet et ëmmer erëm op fir u seng Wanterreserven ze goen, dat ass säin lessen dat et am Hierscht verstoppt huet.





Foto: Jean-Louis Corsin

De Markollef (Eichelhäher) gesäit Dech meeschtens schon éiers Du hie gesäis. Dann héiers Du säin haart Gejäiz uewen aus de Bamkrounen, fir déi aner Déieren ze warnen. Dëse faarwege Kuebevull gesäit een awer och oft um Buedem, wou en sech Eechele verstoppt, als Reserve fir de Wanter. Well en se net all erëm fënnt, dréit hie sou dozou bäi datt nei Eeche wuessen.



Den **Huer (Habicht)**, gött och nach **Héngerdéif** genannt, well e bei Geleeënheet och gär Hénger, Inten a Bréifdauwen hëllt. Meeschtens jot hien awer am Fléien aner Vullen an och Déieren wéi Kanéngercher, Raten an heiansdo och Kaweechelcher. De grouse Gräifvull huet säin Nascht héich uewen an de Kroune vun ale Beem.

De Groussen Abendsegler ass eng vun eise gréisste Fliedermais. An der Nuecht flitt si iwwert de Bamkrounen op der juedg no Insekten. Dobäi ka si Geschwëndegkeete bis zu 60 km/h erreechen. Am Dag schléift si a Bamhielen, meeschtens zu e puer zesummen. Am Hierscht fléien d'Grouss Abendsegler an hir Wanterquartéier. Dat si Bamhielen oder Gebaier, wou se zu Honnerten oder Dausenden uneneegedrëckt sech beim Wanterschlof géigesäiteg waarm halen.



FRO

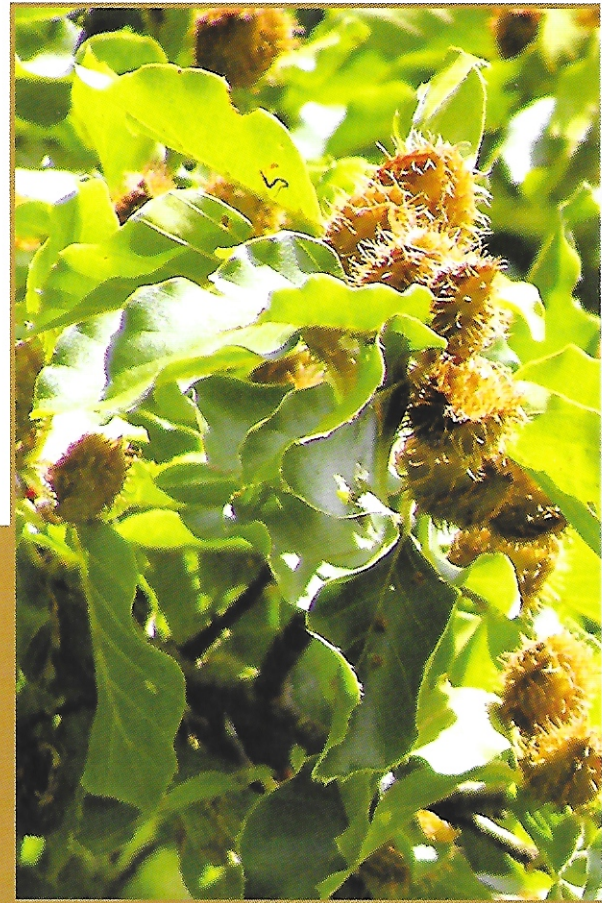
Op wéi ee Gräifvull muss d'Kaweechelchen am Dag oppassen?

Schreif Deng Äntwert an d'Rei 1 vum Rätsel op der Säit 26.

WAT WISST AN DER KROUNESCHICHT?

Keng aner Planzen wuessen esou héich wéi d'Beem. Hir Blieder sinn den Daach vum Bësch. Op dëse Säite stelle mir Dir 6 vun deenen heefegste Beem vir, déi et an eise Bëscher zu Lëtzebuerg gëtt.

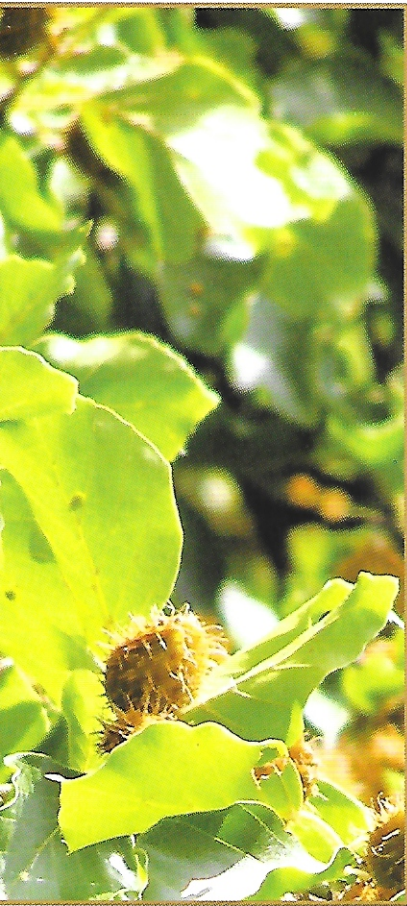
Buchen oder Bichen erkennt een am Wanter gutt un hirer glater, sëlwereg groer Schuel. D'Buch ass deen heefegste Bam an eise Bëscher. Hiert Holz gëtt virun allem als Brennholz geholl a fir Miwwel ze maachen. A well fréier drop geschriwwen ginn ass, liese mir haut *Bicher a Buchstaven*. Probéier mol fir d'Früchte vun der Buch, d'Buchaker, ze réischteren an z.B. an enger Zalot ze iessen.



Eeche (Wanter- a Summereeche) kommen an eise Bëscher ganz heefeg vir. Si kënnen méi wéi 1000 Joer al ginn a bis 35 m héich. Hire Som sinn déck Eechelen, voll mat Nährstoffer, déi vu villen Déiere gär gefriess ginn, z.B. vu Kaweechelcher, Wellschwäin a Mais. Fréier hunn d'Leit souguer d'Schwäin an de Bësch gedriwwen fir Eechelen ze friessen. Aus dem haarden Eechenholz gi Miwwel gemaach, Parquet, Péil, Wäifässer, asw.

Den Aaschtert gëtt 20 bis 35 m héich. Den däitschen Numm *Bergahorn* kënnt dohir well den Aaschtert virun allem an de Bierger heefeg ass. Bei eis wisst en iwwerall do wou et net zevill dréchen a waarm ass, oft a sougenannte Schluchtbëscher. Aus dem Holz vum Aaschtert gi Museksinstrumenter gemaach, virun allem Geien.





Et ginn zwou Zorte vu **Lannen (Linden): d'Wanterlann an d'Summerlann.** Ënnerscheede kann ee se un der Faarf vun de klengen Hoer ënnert dem Blat. Bei der Wanterlann sinn se brong a bei der Summerlann wäiss. D'Wanterlann huet och méi kleng Blieder a méll Nëscher, déi een tëschent de Fangeren zerdrécke kann. D'Bléie vun deenen zwou Lannen hëllefen als Téi géint Erkältung, am beschte mat Lannebléienhunneg dran.



D'Hobich (Hainbuche)

ass an eise Bëscher ee vun den heefegste Beem. Si wisst oft zesumme mat Eechen, mee si gëtt net esou héich. D'Schuel vun der Hobich ass esou sëlwereg gro ewéi bei der Buch, awer de Stamm ass net glat, mee bockeleg. Op Däitsch gëtt d'Hobich och *Eisenbaum* genannt, well se ganz haart Holz huet.

Déi heefegst Beem an eise Bëscher!

Weess Du wéi d'Beem all heeschen? Am Yuppi Léierfächer sinn déi heefegst Beem déi hei zu Lëtzebuerg an de Bëscher ze fanne, flott illustréiert an einfach erkläert. Un Hand vum Blat, vum Som oder vun der Fruucht déi s Du um Buedem fënns, erkennst Du ëm wat fir ee Bam et sech handelt. Du kannst Der sou ee Léierfächer op www.cactus.lu bestellen a wann s Du déi nächste Kéier spadséiere geess, da kuck mol ob s Du ee vun dese Beem am Bësch entdeckt.



D'Esch wisst a méi naasse Bëscher a laanscht Baachen. A verschidde Géigenden goufen och Esche laanscht d'Strooss geplanzt. Well Eschenholz elastesch ass a keng Spläitäre mécht, gëtt et geholl fir Turngeräter, fir Stiller, fir Schëppen an anert Geschir. Fréier hunn d'Leit och Speerer draus gemaach.

STRAUCHSCHICHT

DEN ÉISCHE STACK



Énnert dem Daach ass den éische Stack vun eisem Bëschhaus. Dee besteet haaptsächlech aus de Stämm vun de Beem an aus méi nidderege Beem a Straich déi do wuessen. Dofir gëtt dee Stack "Strauchschicht" genannt. Je nodeem aus wéi enge Beem d'Krouneschicht besteet, gesäit d'Strauchschicht anescht aus. Bëscher aus Nolebeem sinn esou däischer bannendran, datt do bal keng Straich wuesse kënnen. Eechebëscher kënnen dergéint esou hell sinn, datt ee bal net duerch d'Gestraichs kënnt. Fir esou vill Luucht ewéi méiglech anzefänken si bei ville Planzen d'Blieder déi am Schiet wuesse méi grouss wéi déi an der Sonn. Aner Planze wéi d'Wantergréng (Efeu) an d'Däiwelsseel (Waldrebe) kloteren un de Beem sou héich wéi méiglech der Sonn entgéint.

Mam Holz op Zäitrees

D'Joresréng verrodend eis net nëmme wéi al e Bam war. Un de Joresréng kann een och ofliesen wéi d'Wieder an der Vergaangenheet war. A gudden, méi oder wéineger waarme Joren, mat genuch Reen, kënnen d'Beem gutt wuessen an da maache si breed Joresréng. Wann et awer dréchen oder kal ass, entstinn nëmme schmuel Joresréng. Un der Reiefolleg wéi schmuel a breed Joresréng sech ofwiesselen, erkennen d'Wëssenschaftler aus wéi enger Zäit zum Beispill ee Miwwelstéck kënnt.



Firwat hunn d'Beem e Stamm?

De Stamm ass d'Gerüst vum Bam. Domat kënnen d'Beem hir Blieder wäit erop, iwwert déi aner Planze strecken, fir do d'Luucht vun der Sonn anzefänken.

1

Bausse ronderëm de Stamm ass **d'Bamschuel**. Si schützt de Bamstamm viru Verletzungen, Hëtzt, Insekten a Pilzen.

2

Ënnert der Schuel ass de Bast. Duerch de **Bast** gëtt den Zocker aus der *Photosynthes* (kuck op der Säit 4 fir méi Erklärung) op déi Plaz am Bam transportéiert wou e grad gebraucht gëtt ...

3

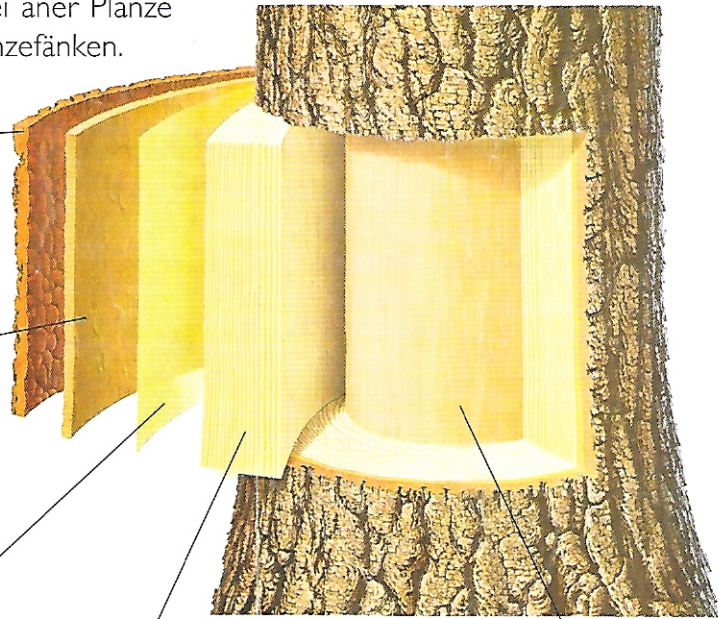
... wéi z.B. am **Kambium**. Hei entstinn nei Zellen. Zur Schuel hin Rindenzellen an zum Kär Holzzellen. De Bam gëtt méi déck. A well déi Zellen vum Fréijoer méi grouss sinn wéi déi vum Hierscht, gesäit een e Joresrank. Un de Joresréng kanns De ziele wéi al e Bam ass.

4

Vill Beem hu bausse méi hellt Holz wéi am Kär. Dat Holz heescht **Splintholz**. Et besteet aus liewegen Zellen. Duerch d'Splintholz kënnt d'Waasser vun de Wuerzele bis uewen an d'Blieder.

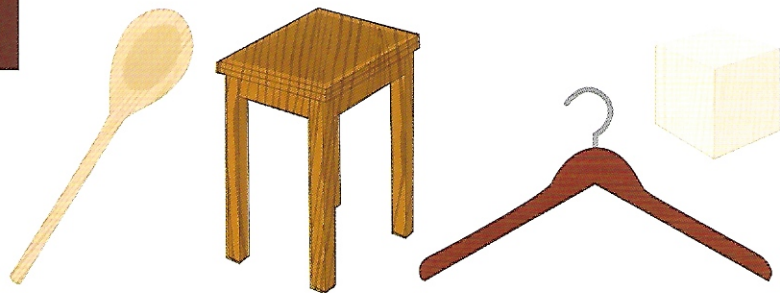
5

Wann d'Splintholz zellen ofstierwen gi bei ville Beem speziell Stoffe an d'Zellen agelagert. Doduerch gëtt d'Holz besonnesch fest an och resistent géint Pilzen a Krankheeten. Oft kritt doduerch **d'Kärholz** och méi eng däischter Faarf.



P robéier selwer aus!

Huel verschidde Géigestänn aus Holz a kuck Der se genee un. Gesäis Du d'Ënnerscheeder am Holz? Probéier fir se mam Fangernol unzeritzen. Bei mëllem Holz wéi Kiefer, Pappel a Weid geet dat ganz liicht. Bei Eechen a Buchenholz ass et net esou einfach. Déi Beem wuesse lues, dat heescht si maache ganz schmuel Joresréng. Dofir ass hiert Holz vill méi haart wéi dat vu Beem déi séier wuessen a breet Joresréng maachen.



FRO

Wéi ee Baumaterial wisst am Bësch?

Schreif Deng Äntwert an d'Rei 2 vum Rätsel op der Säit 26.

WIE LIEFT UM ÉISCHE STACK?

Bamstämm mat Hielen, Straich mat Bléien a Friichten: an der Strauchschticht fanne vill Déieren eng Plaz fir ze wunnen an eppes ze friessen. Mat e bésse Chance kanns De do engem vun deenen hei Déieren begéinen.



Am Summer gesäit een **de Kaisermantel** am Bësch op sonnege Plazen. Mat sengem Rüssel, deen en ausrulle kann, suckelt en do den Nektar aus de Blummen. Déi schwaarz Sträifen un de Filkleken vun de männleche Faltere bestinn aus Duftscluppen, mat deenen se Weibercher ulackelen.



Déi kleng Poufanken (Buchfink) krauchen an engem mat Moos gepolsterten Nascht an enger Aaschtgafel e puer Meter iwwert dem Buedem aus hirer Eeschuel. Da ginn se mol fir d'éischt mat Insekten gefiddert bis se grouss a staark genuch si fir selwer mat hirem décke Schniewel Buchaker an anere Som ze knacken.

De Schwarzspecht (Schwarzspecht)

ass de gréisste vun eise Spechten. Grad wéi déi aner Spechten hummert e mat sengem Schniewel Lächer an d'Beem fir no Insekten, wéi z.B. Borkenkäfer a Seechomëssen ze sichen. Déi grouss Hielen déi de Schwarzspecht zëmmer fir seng Jonk opzezéien ginn duerno vu villen aneren Déiere bewunnt.





Wann e **Borkenkäfer** e kranke Bam entdeckt huet, gëtt en en Duftstoff of, deen aner Borkenkäfer erbäi rífft. De kranke Bam kann sech net géint sou vill Käfere wieren an zesumme maachen si sech dann drun fir sech duerch d'Schuel vum Bam ze bueren, an ënnert der Schuel hir Eeër ze leeën. Do friessen d'Larven dann typesch Musteren duerch de Bast. Dobäi zerstéieren si déi liewenswichtig Bastschicht an de Bam stierft.



Foto: Otto Ehrmann



„Hëllef, ee Spiecht! Mir Seechomësse bauen eis Näschter oft a morsch Bamstämm, déi leider heiansdo vun hongrege Spiechten zerpléckt ginn.“



Foto: Jean-Louis Corsin

Bammarder (Baummarder) liewen an huele Beem an an alen Näschter vu Vullen a Kaweechelcher. Do fannen se och hir Nahrung. Ausser Früchten, Schléken, Insekten, Mais a Fräsche, friesse Bammarder nämlech och Eeër; Villercher a Kaweechelcher. Dem Bammarder ,säi Koséng, de Steemarder, ass oft a Stied ënnerwee, wou en heiansdo un Autokabele knabbert.



Foto: Klaus Bogon

De Siweschléifer (Siebenschläfer) huet säin Numm dohir well e wierklech siwe Méint am Joer verschléift – vun Oktober bis Abrëll. Am léifsten hält hien säi Wanterschlof an ale Spiechthielen. Fir genuch Reserve fir déi laang Schlofzäit ze hunn, frësst hien vill Nëss, Eechelen, Früchten a Pilzen.



FRO

Tocktocktock! Wien ass do?

Schreif Deng Äntwert an d'Rei 6 vum Rätsel op der Säit 26.

WAT WISST UM ÉISCHE STACK?

An enger Héicht vun ongeféier 1 bis 7 Meter wuessen hei virun allem Straich a jonk Beem. Wou et hell genuch ass bilden si eng dicht Schicht, an där d'Déieren sech verstoppen an no Fudder siche kënnen.

Weill de **Bënzelter (Eberesche)** vill Luucht brauch, fënnt een en éischerter um Rand vum Bësch oder op Kahlschléi, haaptsächlech am Éislék. Et ass e klenge Bam, dee virun allem am Hierscht mat sengen orange-roude Friichten opfällt. D'Friichten hu vill Vitamin C an et kann ee Gebeess draus kachen.



Gutt ze wëssen: vun de réie Friichten (wéi Bënzelter oder Schwaarzen Hielänner) kann een de Bauch wéi kréien!

De Schwaarzen Hielänner (Schwarzer Holunder)

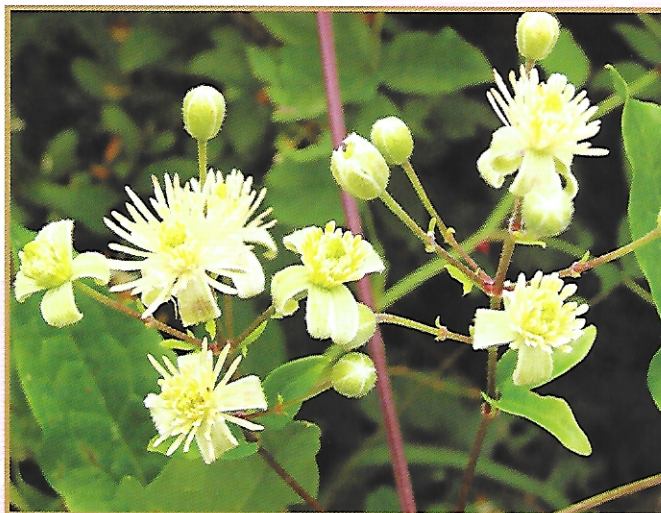
wiisst als Strauch oder als klenge Bam. Mat de wäissen Hielännerbléien gëtt Gebeess gemacht oder Limonad, Paangecher oder och Téi géint Erkältungen. An déi kleng routschwarz Friichten schmaachen net nëmmen de Villercher. Si gi geholl fir Sirop ze maachen.

Um **Hieselter (Hasel)** wuessen d'Hieselnëss. Am Bësch sinn awermeeschtens d'Kaweecheicher, de Markollef, de Siweschléifer, d'Hieselmaus a vill aner Déiere méi séier. Wann d'Hieselnëss bis zeideg sinn, ass keng méi drun. A wann awer nach eng do hängt, dann ass oft ee klengt ronnt Lach dran. Dat war den Haselnussbohrer, ee Kiewerlek deen seng Eeër an d'Noss leet.





D'Däiwelssael (Waldrebe) benotzt aner Planzen fir dorun erop ze kloteren. Dobäi kënnt et vir datt déi Planzen vum Däiwelssael erstéckt ginn. Seng Äscht hänke wéi Lianen a laange Seeler vun uewen erof.



D'Fäichelholz (Seidelbast) wisst meeschtens do wou vill Kallek am Buedem ass, wéi am Minett an an der Muselgéigend. Dee kleng Strauch fällt virun allem ganz fréi am Fréijoer op, mat senge rosa Bléien, vun deenen e starke séisse Geruch ausgeet. Réischt duerno kritt en d'Blieder an dann am Juni schéi lackeleg rout Früchten.



Opgepasst: de Seidelbast ass an allen Deeler déidlech géfteg!

De **Feierschwamm (Zunderschwamm)** ass e Bampilz, deen oft aus dem Stamm vu kranken an doudege Buche wisst. E ka bis zu 30 Joer al ginn. Den Numm Feierschwamm kënnt dohir well de Pilz gutt brennt. Fréier gouf e geholl fir Feier unzufänken.



KRAUTSCHICHT

DE REZ-DE-CHAUSSEE



De Rez-de-Chaussée vun eisem Bëschhaus besteet aus der Moosschicht an der Krautschicht. Hei wuesse Blummen, Grieser, Moos, Champignonen, asw. Dertëschent wibbelen a wackelen a sprangen dausende vun Déiercher, virun allem Insekten a Spannendéieren. A wou et souvill klengt Gedéiesch gëtt, sinn och e bësse méi grouss Déieren wéi Spëtzmais, Eidechsen, Mouken a Villercher op der Plaz fir se ze friessen. D’Kraut- an d’Moosschicht reecht vum Buedem bis an eng Héicht vun ongeféier engem Meter.

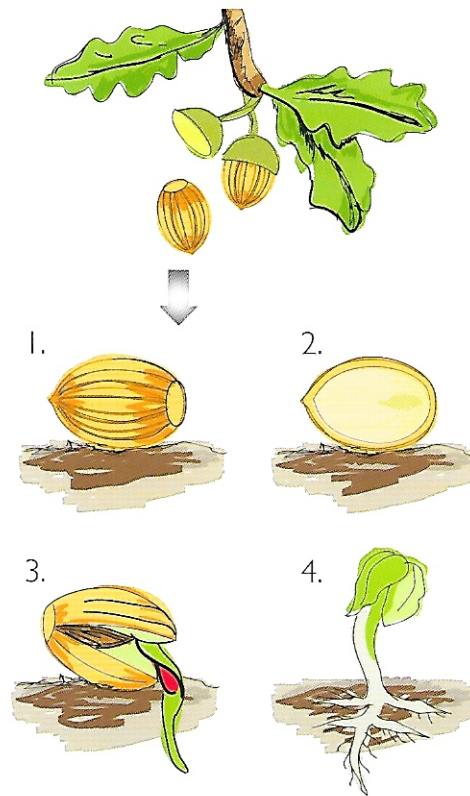
Wien ass deen éischten ?

Grad wéi d’Strauchscht ass d’Krautschicht net an all Bësch d’selwecht, je nodeems wéivill Luucht um Buedem ukënnt. An däischtere Bichebësch fënnt een oft nëmme ganz wéineg Planzen an der Krautschicht. Just ganz fréi am Fréijoer, éier d’Bichen hir Blieder kréien, ass hei de Buedem mat engem Blumenteppech aus Frühblüher iwwezunn. Bis d’Blieder vun de Beem do sinn a Schiet maachen hunn dës Planze schons hire Som entwéckelt. Da stierwen déi iwwerirdesch Deeler vun der Planz of. Just d’Wuerzel iwwerliewt am Buedem bis d’nächst Fréijoer.



Vum Som zum Bam

1. D'Bamliewe fänkt mat engem **Som** un, deen op de Buedem fällt.
2. All Som besteet aus engem **Keim**, aus deem sech d'Planz entwéckelt, an enger haarder Schuel ronderëm als Schutz. Vill Seem hunn och nach e Pak Nährstoffer, deen der klenger Planz am Ufank hëlleft, bis se déi éischt Blieder huet.
3. Am Fréijoer, wann et méi waarm gëtt, suckelt de Som sech voll mat Waasser. De Keim streckt sech, d'Somschuel platzt op an **d'Keimwuerzel** kënnt eraus. Déi versuergt vun elo un déi jonk Planz mat Waasser an Nährsalzer aus dem Buedem.
4. Als nächst wuessen déi éischt Blieder: **d'Keimblätter**. Bei deene meeschte Beem gesinn d'Keimblätter anescht aus wéi déi richteg Blieder déi duerno wuessen. Wann déi bis do sinn ass aus dem Keimling e klenge Bam ginn. Vun elo un mécht de Bam all Joer nei Knospen, aus deenen am nächste Fréijoer nei Blieder, Äscht a Bléie ginn.



Probéier selwer aus!

E klenge Bam selwer opzéien - op wat muss een oppassen!

Wat brauchst Du?

- Som vun engem Bam: Eichel, Buchaker.. deen s du am Hierscht gesammelt hues
- Ee Blumendéppen mat Ënnerteller
- Blummebuedem, kleng Steng
- Plastikfolie, Lastik

- D'Eechelen oder Buchaker iwwert Nuecht an d'Waasser leeën, dass se quellen.
- De Buedem vum Blumendéppen mat enger Schicht klenger Steng fëllen an dorop Blummebuedem opfëllen.
- De Buedem ufiichten.
- Eng Eichel oder e Buchaker an d'Blummedéppe leeën a mat enger Schicht Buedem bedecken, festdrécken an netzen.
- D'Plastikfolie iwwert d'Blummedéppe leeën a mam Lastik fest maachen.

- D'Blummedéppen op eng hell a kill Plaz stellen an ëmmer fiicht halen. (net naass)
- Soubal de Keimling aus dem Buedem brécht, d'Plastikfolie eroffhuelen.
- Zweemol an der Woch netzen, de Buedem muss ëmmer fiicht sinn.
- Am Summer d'Blummedéppen eraus stellen, am beschten ënnert e Bam.
- Am Hierscht kanns Du Däi klenge Bam ausplanzen:
 - E Lach gruewe wat méi grouss ass wéi d'Blummedéppen.
 - D'Planz mam Buedem an d'Lach setzen, de Buedem undrécken an netzen.



FRO

Wéi eng Déieregrupp mat 6 Been ass heefeg an der Krautschicht vertraueden? Ech gehéieren och derzou.

Schreif Deng Äntwert an d'Rei 3 vum Rätsel op der Säit 26.

WIE LIEFT AN DER KRAUTSCHICHT?

Hei an der Krautschicht no um Buedem fénnt ee vun allem: Insekten, Spannen, grouss a kleng Mamendéieren, Fräschen, Mouken, Eidechsen, Vullen asw. Kuck emol gutt!



Vun Enn Abrëll un rífft de **Kuckuck** säin Numm duerch de Bësch. Dann ass hien zréck aus Afrika, wou en iwwerwantert huet. An dann heescht et opgepasst bei ville Villercher, datt hien hinnen net en Ee an d'Nascht leet, fir datt si säin Nowuess amplaz vun hirem eegene grouss zéien. Fir sech selwer sicht den dauwegrouse Vull Insekten, Schléken a Spannen an der Krautschicht.



D'Bëschschneppe (Waldschnepfe) píckt mat hirem laange Schniewel Wierm aus dem Buedem a wullt tèschent den diere Blieder no Insekten an anerem Gedéiesch. Well se um Bëschbuedem sou gutt getarnt ass, gesäit een se réischt wann se virun engem opflítt. Bei Gefor klemmt d'Mamm sech déi jonk Bëschschneppe tèschent d'Been a flítt mat hir fort.

D'Bambi mat de Punkten, kennt jiddferen. Et ass e klengt **Réi** – e Réikitz. Säi Papp ass de Réibock a seng Mamm ass d'Rick. Réi friesse Grieser a Kraider an och ganz gären d'Knospe vu jonke Beem. Dofir ass de Fierschter net ëmmer sou frou mat hinnen. Wou et zevill Réi ginn, kann nämlech keen neie Bësch wuessen. A well et dem Réi seng natierlech Feinden, de Wollef an de Luchs, bei eis scho laang net méi ginn, muss de Fierschter oppassen datt de Bësch nach wuesse kann.





D'Bäschmaus (Waldmaus)

ass bestëmmt dat heefegst klengt Mamendéier am Bäsch. Dat muss si och sinn, well si ass d'Lieblingsiessen vu ganz villen Déieren, z.B. vu Fiiss, Eilen, Marder, Wëllschwäin an Dachs. Fir sech a Sécherheet ze brénge kann d'Bäschmaus bis zu 70 cm wäit sprangen. Dat ass esou wéi wann s Du géifs e Saz vun 10 m maachen. Selwer iessen d'Bäschmais gär Friichten, Nëss, Eechelen, Pilzen, Wuerzelen, Bamschuel a Knospen.



Hal der mol eng Kéier e Mëschtkäfer bei d'Ouer a lauschter d'Geräisch dat e mécht.



Déi grouss schwaarz **Mëschtkäfer (Mistkäfer)** gesäit een oft bei Déierekot oder futtisse Schléken. Doraus dréien se eng Pëll, déi se als Nahrung fir hir Larven zesumme mam Ee an de Buedem leeën. Den nächste Summer kommen do déi nei Käferen eraus.



D'Bëscheidechs (Waldeidechse)

gesäit een am heefegsten op enger sonneger Plaz amgang sech ze wieren. D'Eidechse si Kalblidder, d.h. si kënnen hiert Blut net selwer wieren, si brauchen d'Sonn dofir. Wann se genuch Sonn getankt hunn, si se séier genuch fir Insekten, Spannen, Tausendfüßler an aner kleng Déieren ze fänken. A fir selwer virun hire Feinden fortzelaufen. Dat sinn Eilen, Gräifvullen, Marder an och Wëllschwäin.



FRO

Wéi ee Kalblidder geet an der Krautschicht op d'Juegd no Insekten?

Schreif Deng Äntwert an d'Rei 4 vum Rätsel op der Säit 26.

WAT WISST AN DER KRAUTSCHICHT?

Am Laf vum Joer wiesselt d'Krautschicht hiert Ausgesinn. Am Fréijoer liichten iwverall Blummen, am Summer ass et gring vu Grieser a Far an am Hierscht blénken d'Champignonen téscht dem Moos.

Wie **Champignonen (Pilze)** sammele wëll, dee sollt sech auskennen, well net ëmmer sinn déi gëfteg sou liicht ze erkennen wéi beim Fliegenpilz. Dat wat duerno an d'Déppe kënnt ass awer nëmmen de klengen uewerirdeschen Deel vum Pilz, de Fruchtkierper an deem d'Spore wuessen, de Som vun de Pilzen. Ënnerirdesch duerchzéien d'Pilzen a Form vu laangen, dënne Fiedem de Buedem.



Opgepasst: de Fliegenpilz ass gëfteg.



D'Bëschanemon (Buschwindröschen)

ass nëmme fréi am Fréijoer ze gesinn. Da maachen a ville Bëscher dausende vu Bléien e wäissen Teppich um Buedem. Wann d'Beem hir Blieder bis hunn, stierwen d'Blumme bis op hir laang, déck Wuerzel of. An der Wuerzel sinn d'Nährstoffer dra gespäichert, mat deenen si am nächste Fréijoer rëm d'Course mat de Beem gewannen a bléien éier de Beem hir Blieder do sinn.

De Roude Fangerhutt (Roter Fingerhut)

brauch sauer Biedem fir ze wuessen, dofir fënnt een en bei eis virun allem am Éislék. Do wiisst en op sonnege Plazen wéi Lichtungen oder um Rand vum Wee. Seng Bléien dréien sech mat der Sonn.



Opgepasst: déi schéi Blummen sinn déidlech gëfteg.





An engem natierleche Bësch ass **doudegt Holz** e Liewensraum fir sech. Kuck der esou e Stéck Holz eng Kéier genee un. Et wibbelt vun Déiercher, déi dëst Holz no an no zersetzen an aner Déiercher déi dës Déiercher friessen. Et fënnt ee Pilzen a Moosen déi nëmmen un doudegem Holz wuessen an heiansdo souguer schon nees nei kleng Beem.



Far (Farn) gëtt et scho ganz laang, vill méi laang wéi déi meescht aner Planzen. Scho virun den Dinosaurier goufen et ganz Bëscher aus héiche "Bamfaren". Déi meescht Faren hu gäre flicht Loft a Schiet. Far mecht kee Som, mee Sporen, déi a klenge Kapselen ënnert dem Blat setzen.

Moosen ginn et mindestens scho genee sou laang wéi d'Faren, ongeféier 450 Milliounen Joer. Si maachen e mëllt Polster um Bëschbuedem an hëllef mat hire ville klenge Bliedercher a Stiller d'Waasser festzehalen an esou ze späicheren. Un de Bamstämm weist d'Moos d'Nordsäit, do wou ni Sonn hikënnt.



|| Entschëllegt, ech hunn elo keng Zäit. Mir mussen grad de Som vun de Frühblüher als Nahrungsreserve fir eis Larven an eise Koup droen. Fir de Wee ze fannen lafen ech einfach der Doftspuer vu menge Virgänger no! ||



BUEDEMSCHICHT

DE KELLER

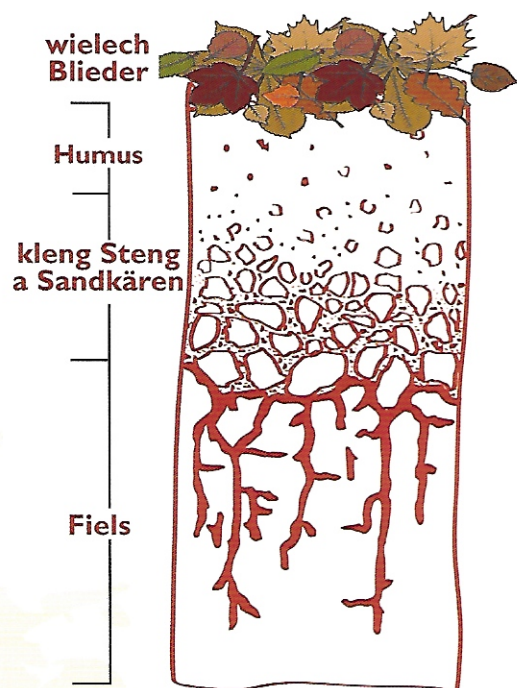


De Keller vum Bëschhaus ass de Buedem mat all de Wuerzele vun de Planzen déi am Bësch wuessen, mat groussen a klengen a virun allem ganz ville ganz klengen Déieren an aner Liewewiesen. An engem Grapp voll Bëschbuedem si méi Liewewiesen wéi et Mënschen op der Welt ginn. Awer déi meescht dovun sinn esou kleng, datt een se nëmmen ënnert dem Mikroskop gesäit.

Wat ass Buedem ?

Wann een en déift Lach grueft gesäit een datt de Buedem aus verschidde Schichte besteet, esou wéi hei op der Zeechnung. Ganz ënnen ass Fiels, ganz uewe si wielech Blieder, kleng Äscht a soss Deeler vu Planzen an Déieren.

Dorënner ass eng schwaarz Humusschicht. Déi besteet och aus Planzendeeler; déi awer schon zum gréissten Deel vun de Buedemdéiercher zersat sinn. An der Humusschicht sinn awer och ganz kleng Steng a Sandkäre mat dran, déi sech vum Fiels ganz ënnen ofgeléist hunn. Den Humus ass déi fruchtbar Buedemschicht. Hei sinn all d'Nährstoffer dran, déi d'Planze brauche fir ze wuessen. Weider ënnen am Buedem ginn d'Steng méi grouss, an et ginn ëmmer manner Planzereschter. Duerch d'Aktivitéit vun de Wierm ginn déi Buedemschichten duerchernee gemëscht.

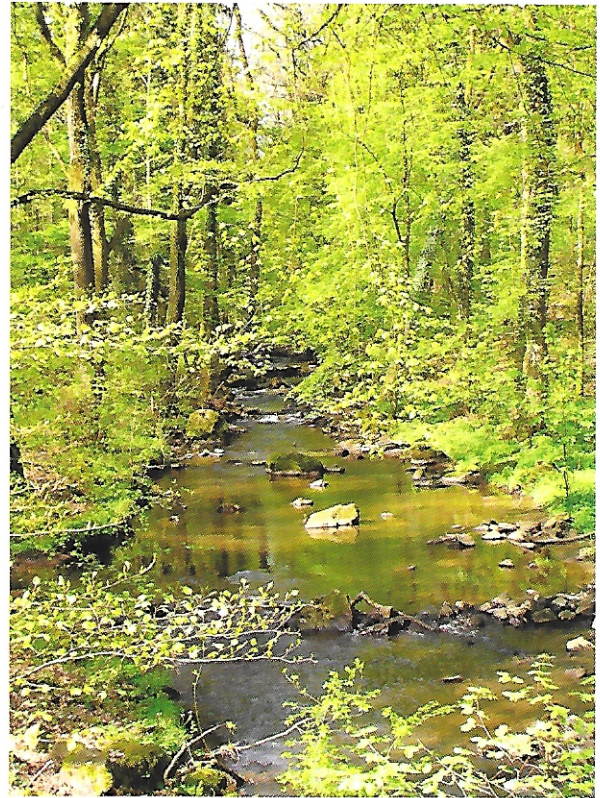


Proppert Waasser

Wat huet Bëschbuedem mat propperem Waasser ze dinn? Vum Buedem gëtt d'Waasser dach knaschteg, oder net?

Schon, awer et si just déi kleng Deeler aus der Humusschicht, déi d'Waasser brong fierwen. Wann d'Waasserduerch déi méi déif Buedemschichte sickert, bleibt den Dreck tëschtent de Buedemdeelercher hänken – grad wéi bei engem Filter. Wat de Wee vum Waasser duerch de Buedem méi wäit ass a méi laang dauert, wat d'Waasser dat duerno als Quell erauskënnt méi propper ass.

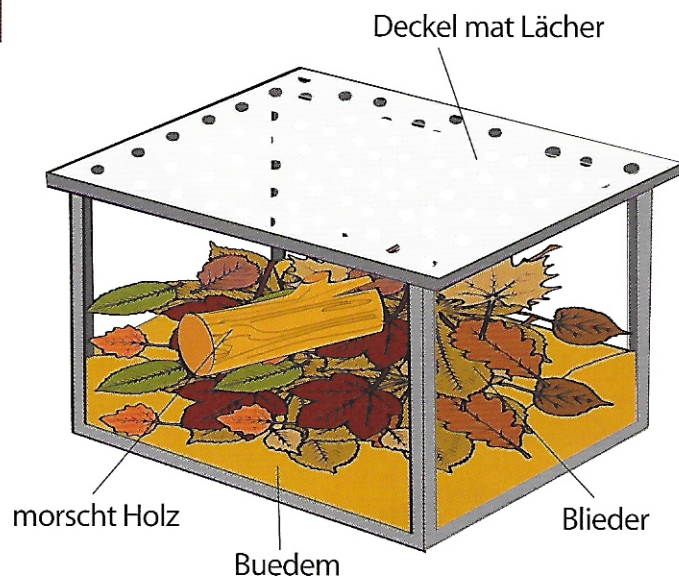
D'Planzen déi am Bësch wuessen halen de Buedem mat hire Wuerzele fest an se bremsen och d'Reewaasser. Dowéinst leeft am Bësch nëmme wéineg Waasser iwwert de Buedem of, an et gëtt och kee Buedem fortgeschwemmt. Dat meescht Waasser versickert am Buedem a gëtt do gefiltert.



P robéier selwer aus!

Bëschterrarium

Fir ze kucken wat esou alles am Bëschbuedem leeft, kanns Du der ee Bëschterrarium bauen. Dofir brauchst Du en Terrarium oder ee grousst Glas. Do méchs De 10 cm bis 15 cm héich Bëschbuedem an dréche Blieder dran. Lee och e Stéck morscht Holz derbäi. Da sprëtzt De de Buedem fiicht (net naass!) a méchs Däi Behälter mat engem gelächerten Deckel oder Méckendrot zou. Lo kontrolléier all Dag wat geschitt. Vlächcht war Som an Dengem Buedem aus deem Planze wuessen oder Du kanns duerch d'Glas nokucken wéi déi verschidden Déiercher sech duerch de Buedem schaffen?



FRO

Wéi heescht déi fruchtbar Buedemschicht?

Schreif Deng Äntwert an d'Rei 8 vum Rätsel op der Säit 26.

LIEWEGE BUEDEM ASS GESONDE BUEDEM!

An engem Grapp voll vun der ieweschter Buedemschicht ginn et méi Liewewiesen wéi Mënschen op der Welt. All zesummen suergen dës Liewewiesen dofir, datt de Bësch net an engem décke Koup Blieder ënnergeet. Si friessen doudeg Planzen an Déieren an zersetzen se esou an hir eenzel Bausteng. Déi Bausteng fannen sech am Buedem erëm a kënnen vun de Planzen rëm als Nährstoffer geholl ginn fir ze wuessen an nei Blieder ze kréien. Kuck Der mol un wéi eng fläisseg Wiesen an engem Grapp voll Buedem esou dra sinn!



AN ENGEM GRAPP BUEDEM KËNNEN DËS LIEWEWIESEN DRA SINN:



2 KIEWERLEKEN

Zu de Kiewerleken gehéieren z.B. d'Aaskäfer, déi futtis Déiere friessen. Sou hëllef se datt de Bësch net voll doudeg Déiere läit, an sech Krankheeten net all ze liicht kënnen ausbreeden.



8 HONNERT-AN DAUSENDFÜßLER

Dës Déieren hu vill manner Been wéi hinnen nogesot gëtt. D'Hundertfüßler si Reiber, déi Juegd op aner kleng Déiere maachen. Déi meescht Dausendfüßler dogéint friessen nëmme Planzereschter a morscht Holz.

D'Schwéngercher si Famill mat de Kriepsen. Well se ursprüngelech aus dem Mier kommen, hunn se ausser Longen och nach Kiemen fir ze otmen. A well d'Kiemen ëmmer musse ficht sinn, fënnt een Schwéngercher a fichte Kellere an an der ieweschter Buedemschicht. Bei Gefor rullen se sech zesumme wéi e Ball.



6 SCHWÉNGERCHER (Asseln)

Spannen ginn et an alle Gréissten. Si ginn an der ieweschter Buedemschicht op d'Juegd no Insekten a klengen Déiere.



17 SPANNEN



12 SCHLËKEN

Déi schläimeg Déieren gëtt et an alle Gréissten a Faarwen, mat an unni Haischen. Si friesse meeschtens doudeg Planzen an Déieren, Kot a verschiddener och Zalot aus dem Gaart.



125 RËNGELWURM

Zu de Rëngelwurm gehéieren och d'Reewurm, déi bekanntsten a mat déi gréissten Art. Si friessen doudeg Planzen a verwandelen se an hirem laange Wuermdaarm a Buedem. Iwwert hir Gäng kënt Loft fir d'Planzewuerzelen a fir d'Buedemdéieren an de Buedem.



250 SPRANGSCHWÄNZ
Sprangschwänz gëtt et schon zënter méi wéi 400 Milliounen Joer. Hiren Numm hunn déi butzeg Déierchen dohir, well se hannen um Kierper zwee staark Been hunn, mat deenen se bei Gefor fortsprangen...

Milben hu grad wéi Spinnen 8 Been. Déi meescht Milben si winzeg kleng an ernähren sech vun doudegem Material, vu Planzen oder Déieren. Et ginn awer och Raubmilben, déi aner Milben a kleng Déierchen friessen.



10 000 PLANZEWUERZELEN
Zu de Planzewuerzelen gehéieren: kleng, dënn, grouss, ronn Knollen an Zwiwwelen. All Wuerzelen versuerge d'Planz mat Waasser an Nährstoffer aus dem Buedem a sinn d'Späicherplaz fir den Zocker an aner Planzestoffer, déi d'Planz produzéiert huet.



25 000 FUEDEMWIERM
Fuedemwurm si kleng duerchsichtig Wiermecher, déi vun allem wat esou am Buedem ze fannen ass, friesse. Oft sinn et Raiber a Parasiten, dat heescht se loosse sech vun engem Wiert matfidderen.

Eenzeller sinn Déieren, déi just aus enger Zell bestinn. Si friesse Bakterien, Pilzen a Planzereschter.

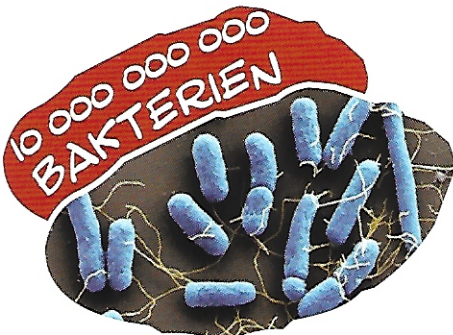


Foto: Otto Ehrmann



Foto: Otto Ehrmann

12 500 000 PILZEN
Zu de Pilzen zielen déi laang ënnerierdesch Fiedem vun de Champignonen awer virun allem och winzeg Schimmelpilzen an Hiefen. Vill vun deene gréissere Pilze liewen an enger Symbios mat de Beem. Dat heescht si hëllef dem Bam, datt e besser Waasser an Nährsalzer aus dem Buedem ophuele kann, an dofir gëtt de Bam hinnen Zocker deen e produzéiert huet.



10 000 000 000 BAKTERIEN
Déi mikroskopesch kleng Liewewiesen gëtt et iwverall an och am Buedem. Si schléissen d'Aarbecht vun deenen anere Buedemliewewiesen of, andeems se déi klengsten Deeler an hir eenzel Bausteng zersetzen. Si si verantwortlech fir den typesche Geruch vum Buedem.



FRO

Wéi een Déierchen ass méi wéi 400 Milliounen Joer al?

Schreif Deng Äntwert an d'Rei 5 vum Rätsel op der Säit 26.

WEESS DE ELO ALLES IWWERT DE BËSCH?

Da kanns Du bestëmmt déi hei Rätsele mat zwee ganz besonnesche Buedembewunner léisen.

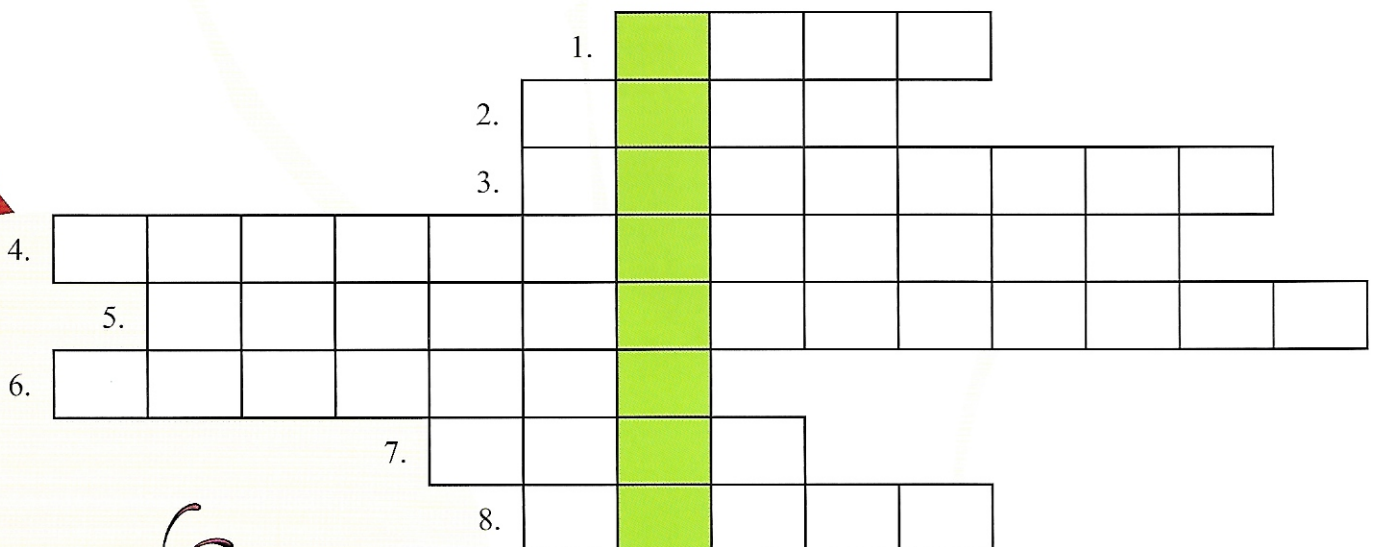
BËSCHSEECHOMES

D'Bëschseechomëssen (Waldameisen)

liewen an engem grouse Koup, deen aus engem uewerierdeschen Deel an engem grad esou groussen ënnerierdeschen Deel besteet. An esou engem Seechomësskoup mat senge ville Kummeren ass eng Kinnigin an 500.000 Seechomëssen, déi all hir Kanner sinn. D'Kinnigin mécht weider näischt wéi Eeër leeën. Je nodeems wéi d'Larven, déi aus den Eeër entstinn, gefiddert ginn, ginn doraus Aarbechterinnen an Zaldoten oder Kinniginnen. Déi jonk Kinniginnen an déi männlech Seechomëssen hu Filleken. Fir den Hochzäitsflug fléien se zesummen eraus. Duerno werfen déi jonk Kinniginnen hir Filleken of a grënnen hiren eegene Staat. D'Männercher, déi sech net selwer ernähre kënnen, mussen erhéngeren.



Wann s Du d'Léisungswieder richtig agedroen hues, gesäis Du wat de Seechomëssen hiert Lieblingsiessen ass.



D'Léisung ass: _____

Dat ass eng Zort Zocker, deen d'Blatläuse ausscheiden, wann se den zockrege Planzesaaft suckelen. Wéinst deem Zocker halen d'Seechomëssen sech d'Blatläuse ähnlech wéi Kéi. Si beschützen se, si droen se op eng aner Plaz fir ze friessen an se „sträichen“ se fir datt se Zocker ginn.

1. Huet, 2. Holz, 3. Insekten, 4. Bëschweidech, 5. Sprangschwanz, 6. Spiecht, 7. Blatt, 8. Hummus. D'Léisung: Honigtau

DACHS

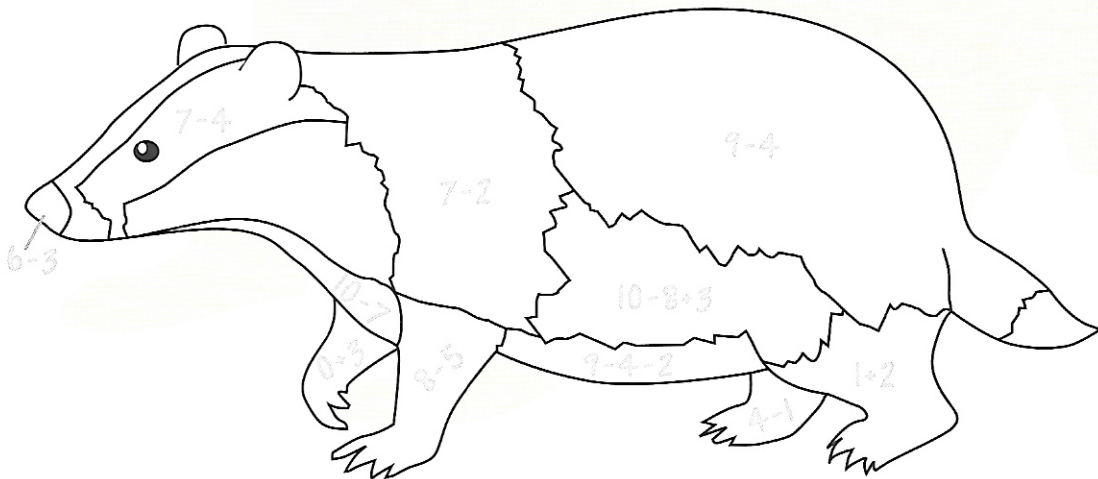
Dachse sinn Allesfresser. Virun allem friessen se Wierm, Mais, awer och Friichten a Wuerzelen. Den Dachsbau geet bis 5 m déif an de Buedem an e ka méi wéi 20 Agäng hunn. An den ënnerierdesche Kummere verbréngt den Dachs den Dag, e kritt seng Kleng, an e mécht seng Wanterrou. Dachse kënnen 20 Joer al ginn an oft wunnt eng ganz Dachsfamill an engem grouesse Bau zesummen. Heiansdo souguer och mat enger Fuussefamill.



Foto: Jean-Louis Corsin

Wéi gesäit een Dachs aus?

Wanns Du dat wësse wëlls, da mol d'Felder an dësem Bild aus. Virdrun muss Du awer nach e bësse rechnen. Mol all d'Felder mam Resultat „3“ schwaarz, all mam Resultat „5“ gro.



Wéi eng Spuer huet den Dachs hannerlooss?

Kenns Du déi aner och? Verbann déi richteg Spuer mat deem richtigem Déier.



BAMREKORDER

HEI SINN D'GEWËNNER!

Wien et bis heihi gepackt huet,
ass de Gréissten, den Décksten, den Eelsten,
de Klengsten oder, oder, oder

Zu Lëtzebuerg!

Den déckste Bam vu Lëtzebuerg ass eng Summereech (Stieleiche) a steet op der Schanz bei Altréier. Si huet en Duerchmiesser vun 2,36 m.



De Gréissten

Fir dee gréisste Bam ze fannen, muss een iwwert den Atlantik reesen bis an Amerika, an zwar op d' Westküst a Kalifornien. Do steet de gréisste Bam vun der Welt, e Mammutbam. En heescht "General Sherman", ass 83,8 m héich an huet en Ëmfang vun 31,1 m. Säin Alter gëtt op 2500 Joer geschat.

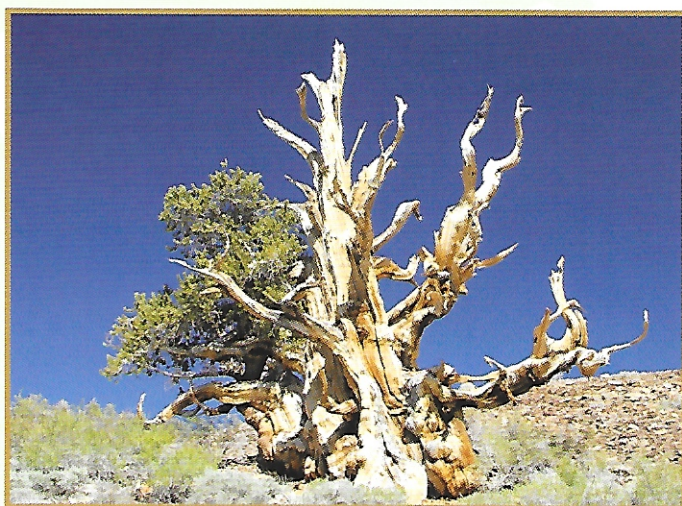


Den Numm "Mammutbam" kënnt vum ausgestuerwene Mammut. Et war dat gréissten Mamendéier wat et je ausserhalb vum Waasser



Den Décksten

A Mexiko steet den déckste Bam vun der Welt. Et ass eng Sumpfzypress mam Numm "El Gigante", wat esou vill heescht wéi "de Ris". En huet en Duerchmesser vun 11,42 m an en Ëmfang vun 58 m.



Den Eelsten

Den eelste Bam ass eng Grannekiefer mam Numm "Methusaleh" a steet an den héiche Bierger vun der Sierra Nevada (Amerika). E soll 4800 Joer al sinn.



De Klengsten

Wann et e gréisste Bam gëtt, muss et natierlech och e klengste Bam ginn. Et ass eng Krautweid. Si wiisst an den Alpen an ass, wann se ausgewuess ass, ganzer 2 cm héich.

ginn ass. A well d'Mammutbeem déi gréisste Beem op der Welt sinn, sinn si no dësem risegen Déier benannt!



DE CACTUSBËSCH



Zu Léiler, ganz uewen am Éislék an der Gemeng Hengescht, läit de grouse Cactusbësch. Fir dass deen op eng natierlech Aart a Weis ënnerhale ka ginn spend de Cactus all Joer Suen un *d'Fondation Hëllef fir d'Natur*.

Du bass jo elo vill iwver de Bësch gewuer ginn an dofir weess Du och datt mir all kënnen dozou bäidroen datt d'Planzen- an Déierewelt iwverall besser geschützt gött.

Fondation Hëllef fir d'Natur këmmert sech ëm de Cactusbësch: si planzt z.B. mat der Ënnerstëtzung vun der Natur- a Bëschverwaltung nei Beem an si suergt dofir datt déi jonk Beem genuch Plaz hunn fir ze wuessen. Mat der Ënnerstëtzung vum Cactus probéiert si am Laf vun de Joren dëse Bësch méi grouss ze maachen, esou datt en eng Kéier 50 Hektar grouss ass. (Dat sinn ongeféier 70 Fussballsterrain'en.) Dann ass hei genuch Plaz fir datt Déieren a Planzen sech ongestéiert entwéckele kënnen. Esou entsteet e flott a wichteg Naturreservat mat enger grousser Biodiversitéit.



Biodiversitéit – wat ass dat ?

En anert Wuert fir Biodiversitéit ass "Aarteveifalt", dat heescht vill verschidde Planzen an Déieren, déi, wéi am Bësch, op vill verschidde Manéieren matenee verbonnen a vuneneen ofhängeg sinn. All Planz an all Déier huet eng wichteg Aufgab an der Natur an hëlleft eis Ëmwelt am Gläichgewicht ze halen. Well och mir Mënschen gehéieren dozou, a mir brauchen de Bësch: fir Sauerstoff, fir Holz, fir proppert Waasser, ...

Wie sech fir d'Natur an de Bësch interesséiert, dee kann am Cactusbësch op Entdeckungsrees goen. Hei entsteet e Léierpad mat flotte Panneauen a Spiller, fir datt Grouss a Kleng de Bësch méi genee ënnert d'Lupp huele kënnen. Wann alles fäerdeg ass kanns De hei de Villercher nolauschteren, Planzen an Déieren entdecken an am Spill Villes iwwert si gewuer ginn. Dobäi ass et och wichteg datt mir alleguer gutt op de Bësch oppassen. D'Planzen an d'Déiere soe Merci!



LAUSCHTER MOL AN DE BËSCH ERAN!

Am Bësch ass et guer net esou roueg wéi dat oft gesot gëtt! Am Géigendeel, de Bësch ass voller Geräischer! Du muss nëmme richteg lauschteren. Setz Dech mol bei e Bam, maach Deng Aen zou

a lauschter an de Bësch eran! Do ass de Wand an de Bamkrounen, d'Summe vun den Insekten, d'Raschelen an de Blieder ënnert eise Féïss, d'Vullestëmmen. Erkenns de all d'Geräischer?



Op wat solls Du oppassen, wann s Du an de Bësch geess?

Am Bësch kann ee vill kleng a grouss Déieren a Planze fannen, déi just nëmme am Bësch liewen. Wa mir als Mënschen also an de Bësch ginn, si mir nëmme op Besuch. Dofir musse mir eis och esou behuelen, wéi een dat mécht, wann ee bei Frënn op Besuch geet.

Hei e puer Rotschléi:

1. Bëschdéiere kennen di natierlech Geräischer vum Bësch an dofir sinn si net frou mam Kaméidi, ewéi Jäizen oder haart Musek. Wann s Du si wëlls gesinn, da muss Du besser lues sinn, soss fäerten si a si verstoppen sech.
2. D'Déiere wunnen och an hiren "Haiser". Dat kënne Seechomëssekéip, Villerchersnäschter, Fuussen- oder Dachsebaute sinn. Pass gutt op, dass Du déi Déierebauten net futti méchs well soss hunn Déieren jo keen Doheem méi.
3. Wann s Du e jonkt Déier fënns dat eleng ass, dann ass seng Mamm meeschtens net wäit ewech. Kuck Dir dat Déier a Rou a vu Wäitem un fir et net ze erschrecken. Soubal s Du fort bass kënnt seng Mamm direkt nees dobäi.
4. Du hues gelies datt Blumen oder Friichten déi am Bësch wuessen zum Nahrungskreeslaf vum Bësch gehéieren. Dofir looss se stoen a maach se net muttwëlleg futti. Sou hu Mensch an Déier eppes dovun.
5. Déieren a Planzen hu gären e proppere Bësch fir dran ze liewen. Mat eisem Dreck, wéi Pabeier oder Plastik kënnen si näischt ufänken. Dofir looss keen Offall am Bësch leien an huel erëm alles mat aus dem Bësch, wat s Du mat eran hëlls.
6. Wann s Du een doudegt Déier oder Déierekot wëlls méi genee kucken, da pak et am Beschten mat engem Blat oder engem Bengel un. Da riskéiers Du och net vun deem doudegen Déier krank ze ginn.

Impressum:

Texter a Konzept:

Claudine Felten, Ingénieur Forestier
vun der *Fondation Hëllef fir d'Natur*
Mat der Hëllef vum Sonnie Nickels,
Licenciée en biologie, Haus vun der Natur

Koordinatioun:

Fondation Hëllef fir d'Natur
Brigitte Michaelis, Relations publiques
et Fundraising
Jim Schmitz, Administrateur-Secrétaire

Fotoen:

Jean-Louis Corsin, Klaus Bogon, Otto
Ehrmann, Raymond Gloden, Roland Felten,
Claudine Felten, Brigitte Michaelis,
www.fledermausschutz.ch,
commons.wikimedia.org

Illustratiounen:

Studio Legrain, Createam s.a.

Layout, Grafik a Saz:

Createam s.a.

Edition Cactus, August 2009

All Rechter reservéiert.

www.cactus.lu

www.hfn.lu



Dës Broschür gouf réaliséiert an Zesummenaarbecht
mat der *Fondation Hëllef fir d'Natur*.



FONDATION
Hëllef fir d'Natur
Prakteschen Naturschutz mat Ärer Hëllef
Sous le Haut Patronage de Son Altesse Royale le Grand-Duc

Cactus